



ADRODDIAD BLYNYDDOL 2009-10



GAIR AR Y CYD

Wrth nesáu at gofnodi ein pumed ar hugain blwyddyn o wasanaeth i deuluoedd a phobl ifanc, gobeithiwn drwy waith caled sefydliadau fel Gisda fod y gymdeithas wedi dysgu a sylweddoli nad yw holl bobl ddigartref yn cysgu ar y strydoedd, yn cymryd cyffuriau, gyda phroblemau iechyd meddwl neu yn cymryd rhan mewn ymddygiadau troseddol.

Unwaith yn rhagor y flwyddyn hon yr ydym ni a'r defnyddwyr gwasanaeth wedi cyflawni llawer (fel y dangosir yng nghynnwys yr adroddiad hwn). Hyn oll er gwaethaf ffactorau nad oes ganom unrhyw ddylanwad drostynt ac sydd tu hwnt ein gallu i newid. Mae'r wasgfa gredyd ar ddirwasgiad dilynol wedi cael effaith dwys ar bobl ifanc,. Mae'r cynnydd mewn diweithdra, yn enwedig yn ein grŵp targed ,yng hyd â'r ansicrwydd ariannol yn y dyfodol, yn sicr o effeithio ar wasanaethau byddant eu hangen yn fawr. Yr ydym yn wynebu cyfnod hir o ansicrwydd economaidd gyda thoriad ystyrlon yng ngwariant cyhoeddus a ganlynir yn y tymor hir yn gynnydd mewn diweithdra.

Nod Y Llywodraeth a Gwynedd Ni yw i bob plentyn a pherson ifanc gael y dechrau gorau mewn bywyd, i ddysgu a chael sgiliau, i fod yn iach, i fwynhau a chymdeithasu, i gael dweud eu dweud, byw mewn cartref a chymuned saff a chael dyfodol disglair. Er mwyn gweithredu hyn, mae'n rhaid i ni fuddsoddi mwy i ymglymu pobl ifanc i'w galluogi i adnabod beth sydd yn gweithio iddyn nhw. Dros y blynyddoedd mae ein rhaglen addysg, achrededig gan y Rhwydwaith Coleg Agored, wedi galluogi nifer helaeth o bobl ifanc i dderbyn cymwysterau sydd yn eu cynorthwyo a'u datblygu i gynnal eu tenantiaeth ac felly yn gwella ansawdd eu bywyd. Eto eleni mae'r Theatr Fforwm wedi galluogi pobl ifanc i ddatblygu eu hunan barch a'i hyder yn ogystal â chodi ymwybyddiaeth y gymdeithas o'r materion y mae pobl ifanc bregus yn ei wynebu.

Yr ydym wedi datblygu system monitro cynnydd SEREN sydd yn galluogi'r defnyddwyr gwasanaeth i adlewyrchu ar brif agweddau perfformiad yn ystod eu cyfnod gyda ni. Mae ein gwasanaeth cwnsela yn cynorthwyo'r defnyddwyr gwasanaeth i dderbyn ac

ymdrin â phrofiadau niweidiol sydd yn ganlyniad iddynt ddod at GISDA am gymorth yn y lle cyntaf.

Gyda gweithrediad strwythur staff newydd wedi'i osod yn Ebrill 2009 yr ydym wedi ymdrechu i uchafu ein hadnoddau er mwyn darparu gwasanaeth mwy cyfannol i'r defnyddwyr gwasanaeth. Bellach yr ydym yn gallu cynnal sesiynau ymgynghoriad gyda'r defnyddwyr gwasanaeth a chael eu barn hwy ar strategaeth y llywodraeth, y gwasanaethau yr ydym ni a sefydliadau eraill yn ei gynnig ac i gael mewnwelediad o beth sydd yn gweithio iddyn nhw.

Ni allwn fod wedi cyflawni'r hyn oll dros y blynyddoedd nac wedi dod mor bell â hyn heb gefnogaeth, gwaith caled ac ymrwymiad ein staff. Rydym yn hynod o ddiolchgar iddynt i gyd. Yn ein Cyfarfod Blynyddol diwethaf yr oedd yn drist gennym ddweud ffarwel i un o sefydlwyr GISDA sef, Mr Bobby Haines. Mawr yw ein diolch iddo am roi blynyddoedd o waith, gwasanaeth ac ymrwymiad. Mae ein diolch hefyd yn mynd i aelodau ein bwrdd rheoli am eu cefnogaeth yn ystod y flwyddyn.

Gyda'n gilydd yr ydym yn parhau i fod yn ymroddedig yn darparu gwasanaeth i aelodau mwya eithriedig yn ein cymuned. Fel sefydliad y mae'n rhaid i ni wneud pob peth o fewn ein gallu i atal y defnyddwyr gwasanaeth i ddyfod yn "genhedlaeth gudd".

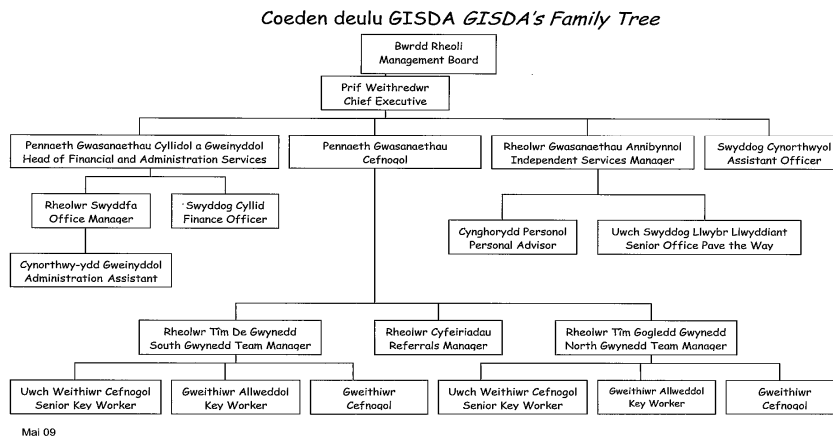
W Tudor Owen
Cadeirydd

Mair Richards
Ysgrifenyddes & Prif Weithredwr



W Tudor Owen yn cyflwyno tystysgrifau RhCA i'n defnyddwyr gwasanaeth

STRWYTHUR STAFFIO



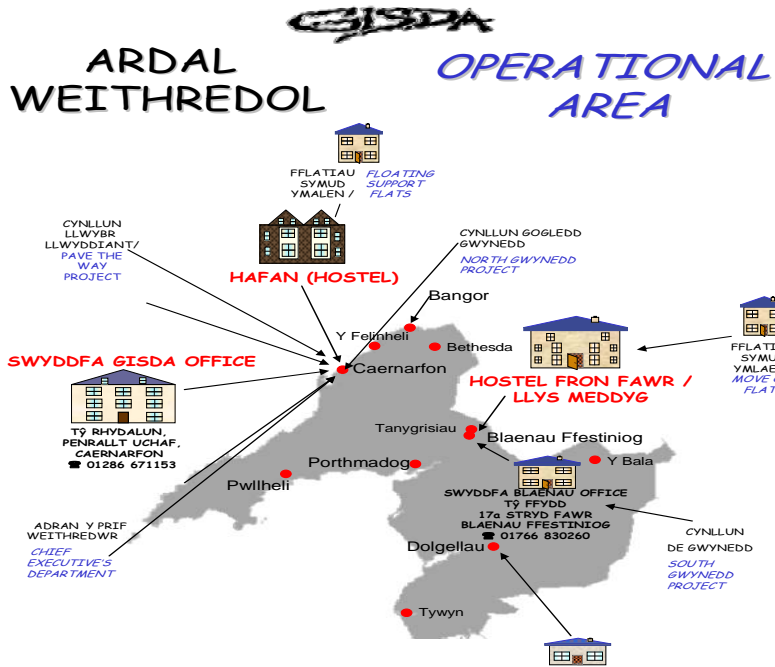
Ein staff yw ein hadnodd pwysicaf i ddarparu safonau a lefelau uchel o gefnogaeth sydd yn cynorthwyo'r defnyddwyr gwasanaeth i fyw yn annibynnol. I'r perwyl hwn mae'r cwmni yn sicrhau ei fod yn cydymffurfio â safonau Cyngor Gofal Cymru a Buddsoddwyr Mewn Pobl.

HYFFORDDIANT STAFF

- Rhaglen SPRINT
- Sgiliau Cyfathrebu
- Datblygiad Plentyn Sylfaenol
- Gwerth a Rhagfarn
- Ffiniau, Trosglwyddiad a gwrth-drawsglwyddiad
- Hyfforddiant Cyffuriau "Stoned Again"
- Hyfforddiant Alcohol "Getting Hammered"
- Syndrom Alcohol y Ffetws
- Gwarchod Plant
- Cymorth Cyntaf
- Rhodd Cymorth
- Budd-daliad Tai
- Iechyd a Diogelwch
- Hyrwyddo
- Sut i dendro
- Niwed Cudd
- Unedau Ysgrifenedig
- Gwybodaeth Cartrefi pobl Ifanc

Mae un aelod o'r staff ar ei blwyddyn olaf o AAT ac un arall ar ei blwyddyn olaf M.A. Cyngori.

Adeiladu Tîm Hydref 21, 2009



EIN GWASANAETHAU

GWASANAETHAU ANNIBYNNOL

Cynghorydd Personol

I'r sawl sydd yn gymwys am wasanaethau ôl-ofal. Mae'r gwasanaeth yma yn sicrhau fod gan bobl ifanc fynediad i wasanaethau o fewn Deddf y Plant (Gadael Gofal 2000), manteisiodd 40 o bobl ifanc ar y gwasanaeth yma yn ystod y flwyddyn.

Hanes Darren

'Rwyf yn derbyn gwasanaeth cynghorydd personol.'

Gorffennol

'Arferwn fod yn fachgen swil gyda diffyg hyder. Roedd yn anodd gwneud ffrindiau a chymerai llawer o amser imi fod yn ddigon cyfforddus er mwyn cynnal sgwrs fanwl gyda phobl newydd yn fy mywyd.'

Profiadau Newydd

'Fel rhan o grŵp, cefais y cyfle i fynd i Barcelona gyda phrosiect Theatr Fforwm T. Mae'n amddiffyn a hyrwyddo canlyniad positif y prosiect. Mae'r ffaith fod sefyllfa brofiadol (pobl ifanc) yn cael ei droi i berfformiad ble roedd aelod o'r gynulleidfa yn "cymryd lle" y prif gymeriad, yn fy marn i yn "wefreiddiol"'

Presennol

'Mae un wythnos wedi gwneud gwahaniaeth enfawr i'm mywyd.'

'Mae cynnydd yn fy hyder wedi fy nghaniatáu i ddweud fy marn. Rwyf wedi datblygu fy hyder fel fy mod i di gallu herio ac anghytuno gyda gweithiwr gwasanaeth cyflogaeth Rwyf wedi gwneud ffrindiau newydd, rhai o dramor. Bydd un ohonynt o Awstria yn ymweld â fi yn fuan ac os bydd arian ar gael gobeithiaf deithio i Awstria'r flwyddyn nesaf. Hefyd rwyf yn ystyried gwirfoddoli dramor y flwyddyn nesaf.'



CWNSELA

Gwasanaeth ddwy ieithog gyfrinachol ac annibynnol sydd yn cael ei gynig i holl ddefnyddwyr gwasanaeth. Manteisiodd 27 o bobl ifanc ar y gwasanaeth yma yn ystod y flwyddyn ond oherwydd cyfyngiadau cyllidol roedd yn rhaid rhoi nifer ar y rhestr aros.

LLWYBR LLWYDDIANT

Llwyddiant y prosiect yn ystod y flwyddyn oedd cyrraedd nod gofynion safon Clywed a hefyd dod yn ail yng ngwobr Val Feld (Shelter Cymru). Mae chwe uned graidd yn achrededig o Rwydwaith Coleg Agored sydd yn tanategu'r gefnogaeth a gynigir o fewn y prosiect gan weithwyr allweddol er mwyn cyflawni amcanion gwasanaeth Cefnogi Pobl Cynulliad Cymru. Cynigir y prosiect amrywiaeth o brofiadau a gweithgareddau gan gynnwys pysgota, drymio Affricanaidd, hanesion digidol (profiadau personol ar DVD)

Yn ystod y flwyddyn fel ychwanegiad i gwblhau'r unedau craidd, trodd y bobl ifanc eu sylw at Gelf. Craewyd banner i'n stonin ar faes yr Eisteddfod Genedlaethol ym Mala a chynhaliwyd arddangosfa o'u gwaith yn Llyfrgell Caernarfon.



Arddangosfa Celf yn Llyfrgell Caernarfon

Rydym yn ddiolchgar iawn am gefnogaeth asiantaethau eraill ac unigolion sydd yn galluogi'r defnyddwyr gwasanaeth i gael y cyfleoedd hyn.

AMSER ALLAN

Gyda grant a dderbyniwyd gan y Gwasanaeth Ieuenctid, bu Osian Elis yn gweithio gyda phobl ifanc ar weithgareddau gwahanol er mwyn creu gweithdai eu hunain. Gweithgareddau fel Fforwm Theatr mewn cynadleddau, chwarae offerynnau cerddorol, coginio,awns, ffotograffiaeth ayyb. Cafwyd y cyfle i gymryd rhan yn y "Defod Newid Byd, Cyfnewid Ieuenctid yng Nghonwy" gan weithio gyda phobl ifanc o Lithuania, Estonia, Romania, Portiwgal a'r Eidal dros gyfnod o 8 diwrnod. Adeiladodd y grŵp Labyrinth Synhwyr, sydd gyda'r bwriad o wella hunan ymwybyddiaeth, a'r synhwyrâu naturiol y meddiannwn e.e. arogl, teimlad ayyb. Yr oedd hyn yn gyfle i'r grŵp i ledaenu'u gwybodaeth am ddiwylliannau eraill, rhoi hwb i'w hunan hyder, sgiliau cyfathrebu a'u hunan ymwybyddiaeth.

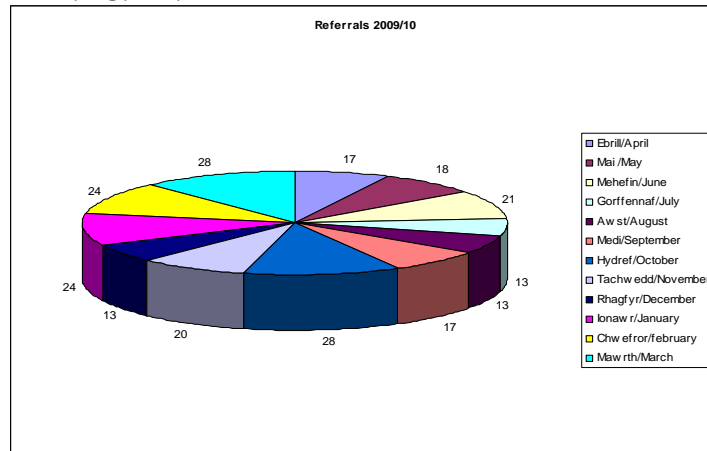


Graff bywyd yn 'Rites of Passage, Youth Exchange' yng Nghonwy

GWASANAETHAU CEFNOGOL

Fel rhan o ail- strwythuro'r cwmni ac o ganlyniad i bresenoldeb gwael yn y sesiynau Galw Mewn a gynhelir mewn ardaloedd gwledig y Sir, penderfyniad terfynol oedd darfod y gwasanaeth yma. Ond yn hytrach canolbwyntio ymweld ag asiantaethau a grwpiau sydd yn gweithio ac yn cael eu mynychu gan bobl ifanc.

Yn ystod 2009/10 derbyniwyd 235 o gyfeirion ac o'r nifer hyn yr oedd 40% yn gymwys am wasanaeth statudol.



Adnewyddwyd prosiect gwasanaethau cefnogaeth, gyda'r prosiectau newydd yn seiliedig yng Ngogledd a De'r Sir gan gynnig gwasanaethau i unigolion a theuluoedd. Datblygiad arloesol arall sydd wedi bod yw gweithrediad system monitro cynnydd SEREN, sydd yn sicrhau fod defnyddwyr y gwasanaeth yn derbyn y gwasanaeth orau yn ystod eu cyfnod gyda GISDA.

Cynllun Gogledd Gwynedd - Llety a Chefnogaeth i 19 person ifanc a 16 o deuluoedd

Adferwyd gardd hostel Hafan yng Nghaernarfon gyda chymorth Russell Jones fel rhan o raglen S4C Byw yn yr Ardd.

Fy mhrofiad garddio gan Ffion

22/2/10

Heddiw oedd diwrnod cyntaf i raglen S4C "Byw yn yr ardd" ddod i ffilmio yn yr hostel ble rydw i'n byw. Cynt, roedd golwg ar yr ardd, gyda sbwriel ymhob man a phlanhigion wedi disgyn a marw. Edrychai fel jyngh!!!

Daeth Russell, cyflwynydd y rhaglen, i helpu preswylwyr Hafan i glirio a glanhau'r ardd. Dechreuom lanhau yn y bore, erbyn diwedd y dydd yr oeddem wedi llenwi o gwmpas chwech bagiau sbwriel. Yr oedd yn waith caled yn enwedig clirio'r chwyn.

12/3/10

Wedi i ni glirio'r ardd y tro diwethaf, heddiw oedd diwrnod o waith caled gan ddechrau ar y rhandir wrth blannu ffrwythau a llysiau. Gyntaf oll, roedd yn rhaid rhannu'r ardd i rannau gyda llwybr creigiog yn y canol. Bu i ni blannu tatws, ffa, pys, moron, nionod, letys, bresych, mefus, afalau a llawer o bethau eraill!!!! Er bod y gwaith yn anodd, fe gawsom lawer o hwyl gyda Russell.

Er mwyn ychwanegu dipyn o liw i'r ardd, fe benderfynom beintio'r byrddau a'r cadeiriau yn las. Yr oeddent wedi colli lliw oherwydd y tywydd felly bu rhaid sandio a thrin y pren cyn peintio.

Erbyn diwedd y dydd, roedd gwahaniaeth mawr yn yr ardd, rydw i'n edrych ymlaen gweld y ffrwythau a'r llysiau yn tyfu. Mae'r rhaglen am ddychwelyd yn yr haf i weld sut mae'r ardd yn datblygu. Rydw i'n mawr obeithio fod rhywbeth wedi tyfu erbyn hynna gan ein bod wedi gado paratoi pryd i bobl y rhaglen gyda chynnyrch o'r ardd



Clirio'r ardd wrth baratoi am 'Byw yn yr Ardd'

Hanes Harri

Rydw i'n 20 oed a gadewais yr ysgol heb unrhyw gymwysterau. Cefais sawl swydd ond teimlais fod cyflogwyr yn cymryd mantais oherwydd fy mod yn ifanc. Dechreuais droseddu ac o ganlyniad fe gefais fy nhagio. Yr oeddwn yn symud o un sofffa i'r llall ac yn y diwedd penderfynais gysylltu â GISDA.

Bu i mi fyw mewn hostel am naw mis. Yr oedd yn anodd ar y dechrau, rhannu gyda saith person arall. Yn ystod fy arhosiad yr wyf wedi:

- *Dysgu coginio*
- *Edrych ar ôl fy ystafell*
- *Gwneud gwaith gwirfoddol am 12 wythnos*

- *Cymryd rhan mewn arddangosfa gelf*
- *Gwneud DVD o hanes fy mywyd gyda SBARC*
- *Helpu gydag adnewyddu'r ardd yn yr hostel*
- *Ennill 6 credydau gyda chwrs Llwybr Llwyddiant*
- *Cael cerdyn CSVS*
- *Cyflawni Diploma merit yng Ngwasanaeth Cyhoeddus*

HEDDIW

- *Mae gennyf fflat fy hun*
- *Yr wyf yn astudio cwrs TYGE*
- *Wedi mynychu cyfarfodydd mentora cyfoedion*
- *Wedi fy nghyfweld ar raglenni radio a theledu ynglŷn â materion sydd yn effeithio pobl ifanc*

DYFODOL

- *Mae cyfyngiadau budd-daliadau yn fy rhwystro i bellhau fy addysg*
- *Byswn yn hoffi datblygu'r cynllun Monitro Cyfoedion*



Pysgota gydag Enid Edwards, aelod o Dîm Cenedlaethol Merched Cymru Pysgota a Phlu

Oni bai am GISDA does gen i ddim syniad beth all fod wedi digwydd i mi.

Cynllun De Gwynedd - Llety a chefnogaeth i 16 berson ifanc a 5 teulu

Hanes Claire

Rydw i'n 18 mlwydd oed, hyd at chwe mis yn ôl roeddwn yn teimlo doedd dim byd yn mynd yn iawn yn fy mywyd. Doedd pethau ddim yn dda adref, ac o ganlyniad yn cael fy mygwth o'm taflu allan, i ddadlau mawr am bethau a oedd yn teimlo fel diwedd y byd ar yr amser. O ganlyniad, roedd fy ngwaith coleg yn dioddef oherwydd yr ymdrechion i drïo cadw'n hun at ei gilydd. Daeth fy mherthynas gyda'm ffrindiau o dan straen a dechreuais fod yn gas at bobl oedd yn pryderu amdana i gan eu gwthio i ffwrdd.

Rhoddodd un o'm tiwtoriaid fi mewn cysylltiad â GISDA. Roeddwn yn nerfus, ofn ac â chywilydd derbyn fy mod angen help. Roedd rhan ohonof ddim eisiau chwilio am help ond doedd gen i ddim i'w gollu. Doedd gen i ddim syniad beth oedd am ddigwydd yn y dyfodol ond bellach teimlwn yn bositif. Wedi rhai cyfarfodydd gofynnwyd a byswn yn hoffi cysylltu â chyngorwr GISDA. Roeddwn yn pryderu, ond wedi darganfod fy mod yn teimlo'n well wedi i mi siarad gyda phobl am fy nheimpladau a phrofiadau.

Oherwydd bygythiad o fod yn ddigartref fe gefais gymorth gan GISDA a eglurodd fy opsiynau a sut i wneud cais am lety. Roedd ganddynt aelod o'r staff ar alwad 24 awr y dydd os oedd angen llety brys arna i.

Fe gefais hwb o hyder gan GISDA am wneud i mi sylweddoli fod pethau sydd i'w weld yn Amhosib yn Bosib. Roedd gennyf rywun i droi ato mewn cyfnod lle teimlais nad oedd neb yn gallu fy helpu, roedd rhywun yn fodlon gwrandao a deall a theimlais yn hapusach gyda fi fy hun. Fe wellhaodd fy ngraddau yn y coleg ac o ganlyniad digwyddodd rhywbeth nad oeddwn wedi dychmygu. Cefais fy nerbyn ar gwrs gradd. Roedd fy ngweithiwr allweddol mor hapus ag yr oeddwn i, a dechreuasom edrych ar gymorth a chefnogaeth ariannol oedd ar gael i mi.

Erbyn hyn rwyf bron a chael pob peth er mwyn mynd i goleg mewn tair wythnos. Mae'n teimlo'n rhyfeddol fod yn berchen ar bethau fy hun a bod yn annibynnol.

Rwyf mor falch fy mod wedi penderfynu cysylltu â GISDA ac wedi gofyn am help oherwydd heb y cymorth ni fuaswn wedi cael yr hyder na'r gefnogaeth sydd ei angen er mwyn symud i'r brifysgol. Mae GISDA wedi fy ngwobrwyo gyda'r gwasanaeth orau er mwyn datblygu a byw fy mreuddwydion. O fy nghefnogi'n emosiynol a rhoi hwb i'm hyder i fy nghynorthwyo gyda phethau bach pwysig, ond weithiau'n anodd, fel llenwi ffurflenni, cymorth gyda chefnogaeth ariannol, ac yn y blaen. Fel canlyniad mae bywyd adref wedi dod yn well, mae fy agwedd wedi newid sydd wedi trosglwyddo at fy rhieni, gan wneud bywyd yn haws a bellach nid wyf yn pryderu mynd adref.

Heddiw, teimlaf fod pob peth yn mynd yn iawn gyda'r diolch i GISDA, na allai fod digon diolchgar am fod yno i mi. Mae GISDA yn elusen arbennig iawn sydd yn helpu pobl mewn sefyllfaoedd anodd pob diwrnod, rwyf wastad yn gwybod ar adegau byddwn angen rhywun i siarad neu angen cymorth gallai gysylltu â GISDA.



Darlun 'Noson Serennog' gan Claire.

DIGWYDDIADAU YMGYNGHORIAD

Bu llawer yn ystod y flwyddyn - yn amrywio o sesiynau ynghylch a'r gwasanaeth mae pobl ifanc yn ei dderbyn gan GISDA hyd at ymgynghoriadau yn ymwneud â pholisïau lleol a chenedlaethol.



Ymgynghoriad gwasanaeth GISDA

YDYCH CHI'N TEIMLO FOD GISDA YN CYNNIG DIGON O GYMORTH?

- *"Pan rwyf angen rhywbeth mae fy ngweithiwr allweddol yn gwneud amser i fy ngweld a'm helpu."*
- *"Mae GISDA yno i'n cefnogi ni, hyd yn oed os nad oes rhywun ar gael i ymweld bydd aelod o'r staff yn ffonio."*
- *"Mae GISDA wedi fy helpu drwy drefnu i mi weld cynghorwr."*
- *"Maent yn helpu gyda chyllido a chadw trefn ar y fflat."*
- *"Rwyf wedi dysgu sgiliau coginio."*
- *"Mae GISDA wedi fy helpu drwy roi to uwch fy mhen."*
- *"Mae rhywun ar gael pob tro i roi cyngor a chefnogaeth."*
- *"Heblaw am GISDA ni fuasai yna unrhyw fath o drefn yn fy mywyd."*
- *"Cefais gymorth i gael budd-daliadau ac i roi hwb i'm hyder."*
- *"Mae gweithiwr allweddol ar gael pryn bynnag mae arnaf angen cymorth neu gyngor."*

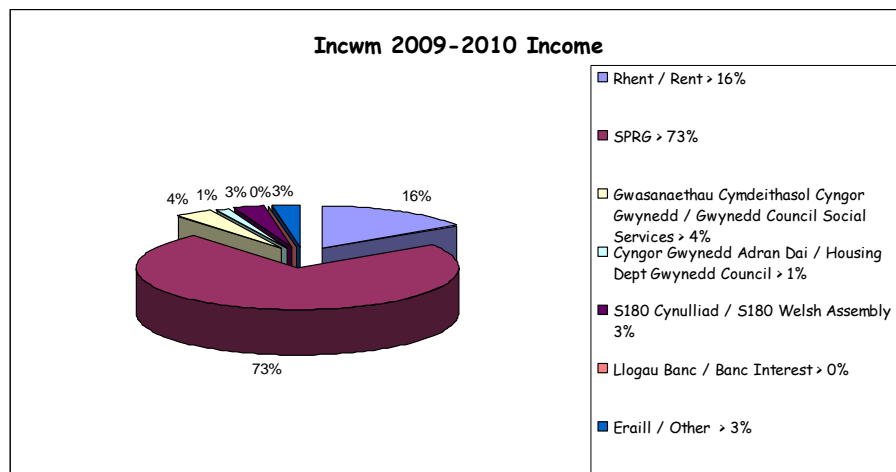
PA MOR DDA YW GISDA AM ROI ADBORTH I BOBL IFANC?

- *"Mae gweithwyr allweddol wastad yn ein hannog."*
- *"Rydem yn cael eu hysbysebu pob tro am beth sydd yn mynd ymlaen."*
- *"Bydd aelod o'r staff yn egluro pan mae pethau'n digwydd a pam maent yn digwydd."*

- "Rydem yn cael ein hysbysebu os oes problem."
- "Yn helpu pobl ifanc i ddeall pethau'n well."
- "Yn cynnal cyfarfodydd yn aml er mwyn i rannu gwybodaeth."

FYNHONELLAU CRONFA GISDA

Rhent / Rent > 16%	£156721.63
SPRG > 73%	£715419.21
Gwasanaethau Cymdeithasol Cyngor Gwynedd Gwynedd Council Social Services > 4%	£40147.73
Cyngor Gwynedd Adran Dai Housing Dept Gwynedd Council > 1%	£12620.00
S180 Cynulliad S180 Welsh Assembly > 3%	£29172.22
Llogau Banc Banc Interest > 0%	£235.36
Eraill / Other > 3%	£27678.40



Blwyddyn Incwm a Gwariant yn diweddu 31 Mawrth 2009

GISDA

(Cwmni wedi ei gyfyngu trwy warant)

Crynodeb Cyfrifon

Blwyddyn hyd: 31 Mawrth 2010

Rhif Elusen: 1068325

Rhif y Cwmni: 02484575

Adroddiad yr Ymddiriedolwyr ar Grynoded y Cyfrifon i'r Flwyddyn a Ddaeth i ben 31 Mawrth 2010

Mae crynodeb y cyfrifon yn cynnwys gwybodaeth a gafwyd o ddatganiadau ariannol archwiliedig cyflawn GISDA. Cafodd y datganiadau ariannol cyflawn eu cymeradwyo gan y Bwrdd ar 2 Medi 2010 a byddant yn cael eu cyflwyno i'r Comisiwn Elusennau a'r Cofrestrydd Cwmnïau yn eu tro. Mae'r datganiadau ariannol cyflawn wedi cael barn archwilio diamwys.

Efallai nad fod digon o wybodaeth yng nghynnwys crynodeb y cyfrifon er galluogi dealltwriaeth gyflawn am faterion ariannol yr Elusen. Am fwy o wybodaeth dyled edrych ar y datganiadau ariannol cyflawn, adroddiad yr archwilydd ac adroddiad yr ymddiriedolwyr. Gellir cael copiâu o'r rhain gan GISDA, Tŷ Rhydalun, Penrallt Uchaf, Caernarfon, Gwynedd, LL55 1PR.

Datganiad yr Archwilydd Annibynnol i Ymddiriedolwyr GISDA

Rydym wedi archwilio crynodeb o'r datganiadau ariannol sydd ar dudalennau 2 a 3.

Cyfrifoldebau unigol yr Ymddiriedolwyr a'r Archwilwyr

Yr Ymddiriedolwyr sy'n gyfrifol am baratoi crynodeb o'r datganiadau ariannol wrth gyd-fynd â argymhellion y Datganiad o Arferion (Cyfrifeg) Cymeradwy'r

elusennau (SORP). Ein cyfrifoldeb yw rhoi adroddiad i chi sy'n rhoi ein barn ni am gysondeb crynodeb y datganiadau ariannol mewn perthynas â'r datganiadau ariannol cyflawn, a rhoddwyd ein beirniadaeth arnynt ichi eisoes ar 2 Medi 2010, a'r Adroddiad Blynyddol. Hefyd fe ddarllenassom yr wybodaeth ychwanegol oedd yng nghynnwys crynodeb yr adroddiad blynyddol ac ystyried y goblygiadau i'n hadroddiad os byddem yn dod yn ymwybodol o unrhyw gam-ddatganiadau ymddangosiadol neu anghysondebau materol yng nghrynodeb y datganiadau ariannol.

Sail Barn

Gwnaethom ein gwaith yn unol â Bwletin 1999/6 "Datganiad yr archwilwyr ar grynodeb datganiad ariannol" a gyhoeddwyd gan y Bwrdd Arferion Archwilio i'w ddefnyddio yn y Deyrnas Unedig.

Barn

Yn ein barn ni mae crynodeb y datganiadau ariannol yn cyd-fynd â'r datganiadau ariannol cyflawn ac Adroddiad Blynyddol GISDA am y flwyddyn a ddaeth i ben 31 Mawrth 2010.

W J Matthews a'i Fab

W. J. Matthews a'i Fab
Archwiliwr Cofrestredig
Cyfrifwyr Siartredig
11-15 Y Bont Bridd
CAERNARFON

Dyddiad: 2 Medi 2010

GISDA**Datganiad o weithredoedd ariannol (yn cynnwys cyfrif incwm a gwariant)**
am y flwyddyn hyd at 31 Mawrth 2010

	2010	2009
	£	£
Adnoddau cyllid o gronfeydd a gynhychwyd		
<i>Incwm gwirfoddol</i>		
Rhoddion	885	2,115
Adnoddau cyllid o weithgareddau elusennol		
Grantiau, cytundebau rhenti ac ati	975,081	980,611
Llog banc	235	11,319
Incwm arall	5,793	12,760
	-----	-----
<i>Cyfanswm adnoddau i mewn</i>	£981,994	£1,006,805
	-----	-----
Adnoddau a ddefnyddiwyd		
Gweithgareddau elusennol	892,620	1,035,019
Costau llywodraethol	47,119	48,708
	-----	-----
<i>Cyfanswm adnoddau a ddefnyddiwyd</i>	£939,739	£1,083,727
	-----	-----
Adnoddau cyllid net /		
Incwm/ (Gwariant) net am y flwyddyn	42,255	(76,922)
	-----	-----
Cronfeydd ar 1 Ebrill 2009	456,973	533,895
	-----	-----
Cronfeydd ar 31 Mawrth 2010	£499,228	£456,973
	-----	-----

GISDA**Mantolen ar 31 Mawrth 2010**

	2010	2009
	£	£
ASEDAU SEFYDLOG		
Asedau cyffyrddadwy a ddefnyddir gan yr Elusen	30,377	12,196
ASEDAU CYFREDOL		
Dyledwyr	31,534	44,785
Arian yn y banc	512,143	441,100
	<u>543,677</u>	<u>485,885</u>
CREDYDWYR: <i>Symiau yn daladwy mewn blwyddyn</i>	(74,826)	(41,108)
	<u>468,851</u>	<u>444,777</u>
ASEDAU CYFREDOL NET		
	468,851	444,777
ASEDAU NET	<u>£499,228</u>	<u>£456,973</u>
CRONFEYDD INCWM		
Cronfeydd cyfyngedig	34,523	46,900
Cronfa penodedig	22,842	7,842
Cronfeydd anghyfyngedig	441,863	402,231
	<u>£499,228</u>	<u>£456,973</u>

Cymeradwywyd y crynodeb cyfrion gan yr Ymddiriedolwyr ar 2 Medi 2010.

Tudor Owen - Cyfarwyddwr.